

АНАЛИЗ СТРУКТУРЫ И ДИНАМИКИ РЕЧЕВОГО ДЕФЕКТА У СТАРШИХ ДОШКОЛЬНИКОВ С ФОНЕТИКО-ФОНЕМАТИЧЕСКИМ НЕДОРАЗВИТИЕМ

Елфимова Е.М.

*Елфимова Елена Михайловна – учитель-логопед первой квалификационной категории,
Муниципальное казенное дошкольное образовательное учреждение
Новоживотинновский детский сад общеразвивающего вида
Рамонского муниципального района Воронежской области,
магистрант,
кафедра логопедии и основ специального образования,
Курский государственный университет, г. Курск*

Аннотация: в статье представлены результаты обследования детей пятилетнего возраста, с целью выявления структуры и динамики речевого дефекта у детей старшего дошкольного возраста с фонетико-фонематическим недоразвитием.

Ключевые слова: фонетико-фонематическое недоразвитие, старшие дошкольники, структура дефекта, фонетический дефект, фонематическое недоразвитие, диагностика.

Фонетико-фонематическое недоразвитие – это нарушение процессов формирования произношения у детей с различными речевыми расстройствами из-за дефектов восприятия и произношения фонем [Волкова, Шаховская, 2009].

Дети с ФФН – это дети с ринолалией, дизартрией, дислалией акустико-фонематической и артикуляторно-фонематической формы [Чиркина, 2003, Каше, 1978, Ткаченко, 2008].

Развитие фонематического восприятия оказывает положительное влияние на формирование всей фонетической стороны речи и слоговой структуры слов [Ткаченко, 2008].

При проведении специальной коррекционной работы по развитию фонематического слуха дети начинают лучше воспринимать и различать окончания слов, приставки в однокоренных словах, общие суффиксы, предлоги, слова сложной слоговой структуры. Это указывает на связь в формировании лексико-грамматических и фонематических представлений.

Для становления звукового анализа, как операции мысленного разделения на составные элементы (фонемы) разных звукокомплексов: сочетаний звуков, слогов и слов, необходима достаточная сформированность фонематического восприятия.

Узловым образованием, ключевым моментом в коррекции речевого недоразвития является фонематическое восприятие и звуковой анализ [Левина, 1967].

У детей с сочетанием нарушения произношения и восприятия фонем отмечается незаконченность процессов формирования артикулирования и восприятия звуков, отличающихся акустико-артикуляционными признаками.

Уровень развития фонематического слуха детей влияет на овладение звуковым анализом. Степень недоразвития фонематического восприятия может быть различна [Фомичева, Волосовец, Кутепова 2002]. Выделяют два уровня развития фонематического слуха. Для наглядности представим их в виде таблицы (табл. 1).

Таблица 1. Уровни развития фонематического слуха

№	Уровень	Характеристика
1	Первичный уровень	Фонематическое восприятие нарушено первично. Предпосылки к овладению звуковым анализом и уровень действий звукового анализа сформированы недостаточно.
2	Вторичный уровень	Фонематическое восприятие нарушено вторично. Наблюдаются нарушения речевых кинестезий вследствие анатомических и двигательных дефектов органов речи. Нарушено нормальное слухопроизносительное взаимодействие – важнейший механизм развития произношения.

В фонетико-фонематическом недоразвитии детей выявляется несколько состояний:

- трудности в анализе нарушенных в произношении звуков;
- при сформированной артикуляции неразличение звуков, относящихся к разным фонетическим группам;
- невозможность определить наличие и последовательность звуков в слове [Чиркина, 2003].

В таблице 2, приведенной ниже, представлены формы нарушения звуков.

Таблица 2. Формы нарушения звуков

Форма нарушения	Характеристика
Отсутствие звука	обусловлено несформированностью правильного артикуляционного уклада. Ребенок не может произнести звук изолированно и, соответственно, пропускает его в употребляемых языковых единицах (словах, предложениях и т.д.).
Искажение звука	звук не исключается из слова, а получает собственное, аномальное звучание, не характерное для фонетической системы родного языка

Причиной искаженного произношения звуков, как и их отсутствия, является недостаточная сформированность или нарушение артикуляционной моторики. Подобные дефекты являются фонетическими, или моторными.

Если у детей нарушается только одна группа звуков, например, только шипящие или только сонорные, то такое нарушение звукопроизношения определяется как простое (частичное), или мономорфное.

Если у детей нарушаются одновременно две или несколько групп звуков, например, свистящие, сонорные и шипящие, то такое нарушение звукопроизношения определяется как сложное (диффузное), или полиморфное.

Замена одного звука другим объясняется недостаточной сформированностью как артикуляционной моторики (в результате чего с правильной артикуляцией данного звука ребенок не справляется), так и несовершенством фонематического слуха (в результате чего данный звук заменяется другим, отличающимся по артикуляционным или акустическим признакам). Поэтому замены по структуре являются фонетико-фонематическими нарушениями [Российская, Гаранина 2003].

В логопедии выделены 3 уровня неправильного звукопроизношения. Для наглядности представим их в виде таблицы (табл. 3).

Таблица 3. Уровни неправильного звукопроизношения

Уровень	Характеристика
1-й уровень	полное неумение произнести звук или всю группу звуков
2-й уровень	неправильное произношение звуков в речевом потоке при наличии умения правильно произносить их изолированно или в отдельных словах
3-й уровень	недостаточное дифференцирование – смешение двух близких по звучанию или по артикуляции звуков при умении правильно произносить их изолированно

Для наглядности структуру речевого дефекта у детей с ФФН представим в виде таблицы (табл. 4).

Таблица 4. Структура речевого дефекта у детей с ФФН

Нарушение	Характеристика
Фонематическое (фонологическое) нарушение	Замены группы звуков диффузной артикуляцией. Вместо двух или нескольких артикуляционно близких звуков произносится средний, неотчётливый звук, вместо [ш] и [с]-мягкий звук [ш], вместо [ч] и [т]-нечто вроде смягчённого [ч]. Причинами таких замен является недостаточная сформированность фонематического слуха или его нарушения.
Фонетико-фонематическое нарушение	Нестойкое употребление звуков в речи. Некоторые звуки по инструкции изолированно ребёнок произносит правильно, но в речи они отсутствуют или заменяются другими. Иногда ребёнок одно и то же слово в разном контексте или при повторении произносит различно. Бывает, что у ребёнка звуки одной фонетической группы заменяются, звуки другой - искажаются.
Фонетическое нарушение	Причиной искажённого произношения звуков обычно является недостаточная сформированность артикуляционной моторики или её нарушения.

Для определения методики работы с детьми необходимо знать формы нарушения звукопроизношения. При фонетических нарушениях большое внимание уделяют развитию артикуляционного аппарата, мелкой и общей моторики, при фонематических нарушениях – развитию фонематического слуха.

Для анализа структуры и динамики речевого дефекта у старших дошкольников с ФФН мы провели эксперимент на базе МКДОУ Новожиловинновский детский сад общеразвивающего вида Рамонского муниципального района Воронежской области, в котором приняли участие 20 дошкольников.

Обследование произносительной стороны речи проводилось на основе методик Н.А. Осольской, Т.Б. Филичевой, Г.В. Чиркиной, А.В. Ястребовой. Целью диагностики было получение данных о состоянии фонематического восприятия, звукопроизношения, артикуляционной моторики, навыках звукового анализа и синтеза. Результаты диагностики оценивались по балльной системе.

Для того чтобы оценить динамику речевого дефекта у старших дошкольников с ФФН нами была проведена повторная диагностика экспериментальной и контрольной группы в конце года, после проведения коррекционных занятий по программе логопедического кружка «Говорушка».

Для выявления особенностей фонетико-фонематического недоразвития у детей дошкольного возраста было проведено экспериментальное исследование, в котором принимали участие две группы: экспериментальная и контрольная.

Экспериментальная группа: 10 детей старшего дошкольного возраста, посещающих логопункт МКДОУ Новожиловинновский детский сад общеразвивающего вида Рамонского муниципального района Воронежской области.

Контрольная группа: 10 старших дошкольников с развитием речи в границах возрастной нормы, посещающих МКДОУ Новожиловинновский детский сад общеразвивающего вида Рамонского муниципального района Воронежской области.

Наличие контрольной группы в нашем исследовании было необходимо для того, чтобы контролировать влияние фактора естественного развития детей на результаты исследования.

Средний возраст воспитанников на начало исследования – 5 лет 3 мес.

Обследование детей состояло из двух этапов. На первом этапе проводилась диагностика у детей обеих групп:

1. Состояние звукопроизношения.
2. Состояние фонематического слуха.

На втором этапе – полученные результаты анализировались и сравнивались.

Исследование состояния звукопроизношения и состояния фонематического слуха включало:

1. Услышать разницу между правильным и неправильным произношением звука в собственной и чужой речи (неразличение может происходить из-за ослабленного слухового контроля);
2. Воспроизвести за взрослым слоговые сочетания из легких для произнесения звуков: [па-ба-па] и т.п. (затруднение при воспроизведении вызывается неправильным восприятием слогов с оппозиционными звуками);
3. Выделить звук [с] из цепочки звуков, например, [с] среди звуков [т], [ц], [ч], [с], [з], [ш], [р] и т.п. (ребенок, услышав заданный звук, поднимает руку (символ) или подает знак, как это заранее условлено);
4. Выделить слог [са] из ряда слогов [за], [ша], [са], [ша] (ребенок, услышав заданный слог, поднимает руку (символ) или подает знак иначе);
5. Определить наличие звука [с] в словах: *санки, зонт, нос, щука* (ребенок, как и ранее, подает знак, если услышит нужный звук);
6. Повторить в заданной последовательности 2 слога [са-ша] (проговаривая слоги, педагог экраном закрывает рот);
7. На столе в произвольном порядке несколько картинок, названия которых отличаются друг от друга только одним из дифференцируемых звуков; попросить ребенка показать названные взрослым картинки: *кит* и *кот*, *кот* и *ком*.

Оценка результатов теста:

- 2 балла – ребенок чисто произносит звуки в слогах, правильно выполняет задание, выделяет слоги.
- 1 балл – ребенок искажает и испытывает затруднение при воспроизведении вызывается неправильным восприятием слогов с оппозиционными звуками.
- 0 баллов – ребенок не выполняет задание.

В эксперименте приняли участие 20 старших дошкольников, посещающих МКДОУ Новожиловинновский детский сад Рамонского муниципального района Воронежской области, средний возраст детей – 5,3 лет. Характеристика детей представлена в таблице (табл. 5).

Таблица 5. Характеристика детей, участвующих в эксперименте

№	Экспериментальная группа			Контрольная группа		
	Инициалы	Возраст	Заключение	Инициалы	Возраст	Заключение
1	К. София	5,5	ФФН	Ш. Ульяна	5,2	Речь в границах возрастной нормы
2	П. Маша	5,5	ФФН	К. Влад	5,4	Речь в границах возрастной нормы
3	Ф. Влад	5,2	ФФН	К. Данил	5,4	Речь в границах возрастной нормы
4	Л. Виталик	5,2	ФФН	Х. Саша	5,6	Речь в границах возрастной нормы
5	К. Софья	5,2	ФФН	К. Вика	5,5	Речь в границах возрастной нормы
6	К. Даниил	5,8	ФФН	К. Кирилл	5,3	Речь в границах возрастной нормы
7	С. Тима	5,1	ФФН	П. Егор	5,2	Речь в границах возрастной нормы
8	А. Родион	5,3	ФФН	А. Маргарита	5,1	Речь в границах возрастной нормы
9	Г. Надя	5,6	ФФН	М. Злата	5,4	Речь в границах возрастной нормы
10	К. Ева	5,4	ФФН	В. Влад	5,3	Речь в границах возрастной нормы

В процессе исследования состояния звукопроизношения и состояния фонематического слуха у детей дошкольного возраста были получены определенные результаты в экспериментальной и контрольной группах. Эти результаты представлены в таблице 6 и таблице 7.

Таблица 6. Результаты исследования состояния звукопроизношения и состояния фонематического слуха у детей экспериментальной группы

№	Инициалы	№ задания (баллы)							Σ
		1	2	3	4	5	6	7	
1	К. София	1	1	0	1	1	0	1	5
2	П. Маша	0	0	1	1	1	0	1	4
3	Ф. Влад	1	0	1	1	0	1	1	5
4	Л. Виталик	0	1	0	0	0	0	0	1
5	К. Софья	1	1	1	0	0	1	1	5
6	К. Даниил	0	1	0	0	0	1	1	3
7	С. Тима	1	1	0	0	0	1	1	4
8	А. Родион	0	1	0	1	0	1	1	4
9	Г. Надя	0	1	0	0	0	1	1	3
10	К. Ева	1	1	0	0	0	1	1	4
Итого									38

Таблица 7. Результаты исследования состояния звукопроизношения и состояния фонематического слуха у детей контрольной группы

№	Инициалы	№ задания (баллы)							Σ
		1	2	3	4	5	6	7	
1	Ш. Ульяна	2	2	2	2	2	2	2	14
2	К. Влад	2	1	2	2	1	2	2	12
3	К. Данил	1	2	2	1	2	2	2	12

4	Х. Саша	2	2	2	2	2	2	2	14
5	К. Вика	1	2	2	2	1	2	2	12
6	К. Кирилл	2	2	2	2	2	2	2	14
7	П. Егор	2	2	2	2	2	2	2	14
8	А. Маргарита	2	2	2	1	1	2	2	12
9	М. Злата	2	1	2	2	1	2	2	12
10	В. Влад	2	2	2	2	2	2	2	14
Итого									130

Проанализировав полученные результаты исследования состояния звукопроизношения и состояния фонематического слуха у детей экспериментальной группы, мы установили, что:

- дети экспериментальной группы плохо слышат разницу между правильным и неправильным произношением звука в собственной и чужой речи, т.е. наблюдается ослабленный слуховой контроль;
- испытывают затруднение при воспроизведении слоговых сочетаний *па-ба-па*, т.е. они испытывают затруднение при воспроизведении из-за неправильного восприятия слогов с оппозиционными звуками;
- дети экспериментальной группы не выделяют хорошо звук [с] из цепочки звуков [т], [ц], [ч], [с], [з], [ш], [р];
- не выделяют слог [са] из ряда слогов [за], [ша], [са], [ша];
- не определяют наличие звука [с] в словах: *санки, зонт, нос, щука*;
- испытывают затруднение при повторении в заданной последовательности 2 слогов [са-ша];
- неуверенно показывают названные логопедом картинки, названия которых отличаются друг от друга только одним из дифференцируемых звуков: *кит и кот, кот и ком*.

В целом каждый ребенок экспериментальной группы по предложенным заданиям набрал от 1 до 5 баллов из 14 максимальных, что говорит о достаточно низком уровне состояния звукопроизношения и состояния фонематического слуха у детей экспериментальной группы. Общая сумма баллов экспериментальной группы – 38.

Дети контрольной группы достаточно активно справились с предложенными заданиями. Каждый ребенок набрал от 12 до 14 баллов, что говорит о хорошем уровне состояния звукопроизношения и состояния фонематического слуха у детей контрольной группы. Общая сумма баллов контрольной группы – 130.

Представим полученные результаты на рисунке 1.

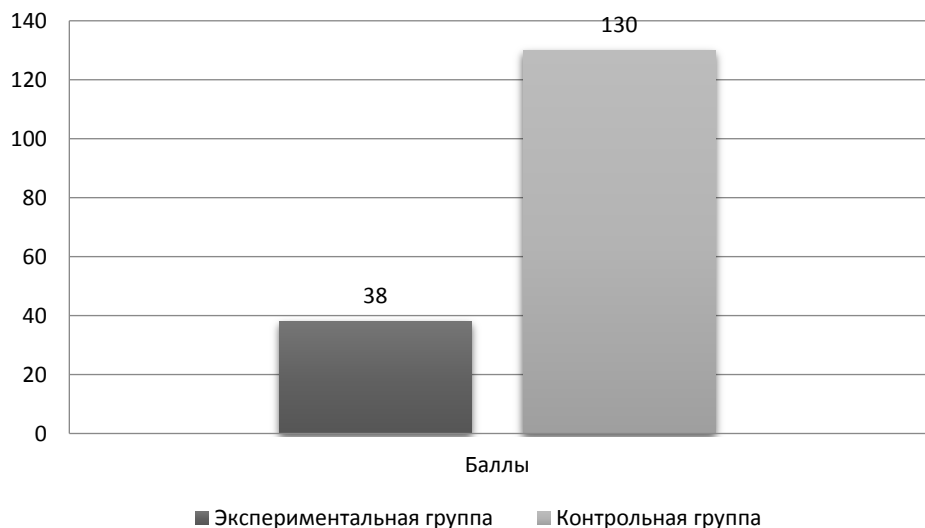


Рис. 1. Результаты исследования состояния звукопроизношения и состояния фонематического слуха у детей экспериментальной и контрольной групп

Таким образом, мы сделали вывод о том, что дети, имеющие отклонения в развитии фонематического восприятия, не могут, ни четко повторить звуки, ни правильно показать картинки с определенным звуком; так же возможны частичные нарушения, связанные с недостаточным различением одной группы звуков или одной пары звуков при хорошем различении других звуков. Однако даже небольшие отклонения могут стать причиной затруднений при совершении ребенком действий звукового анализа.

Кроме особенностей произношения и фонематического восприятия у детей с ФФН наблюдаются: общая смазанность речи; нечеткая дикция, некоторая задержка в формировании словаря и грамматического строя речи (например, ошибки в падежных окончаниях, употреблении предлогов, согласовании прилагательных и числительных с существительными).

Можно констатировать первичный уровень у детей экспериментальной группы, т.е. фонематическое восприятие нарушено первично, предпосылки к овладению звуковым анализом и уровень действий звукового анализа сформированы недостаточно.

В фонетико-фонематическом недоразвитии детей экспериментальной группы выявляется несколько состояний:

- трудности в анализе нарушенных в произношении звуков;
- при сформированной артикуляции неразличение звуков, относящихся к разным фонетическим группам;
- невозможность определить наличие и последовательность звуков в слове.

Таким образом, при планировании и проведении коррекционных занятий мы учитывали эти специфические особенности детей с ФФН. При организации логопедической работы со старшими дошкольниками с ФФН мы придерживались:

- осуществления сугубо индивидуального подхода к каждому ребенку с учетом его возрастных и психических особенностей;
- обеспечения положительной мотивации выполнения заданий, с тем чтобы повысить эффективность коррекционного воздействия;
- чередования различных видов деятельности;
- включения в занятия тренировочных упражнений по развитию внимания, памяти, мыслительных операций и т.д.

Нами была разработана программа логопедического кружка «Говорушка». В этой программе применяются интерактивные игры «Мерсибо», которые помогают развивать речь, фонематический слух и звуко-буквенный анализ у дошкольников; комплект игр с картинками И.Л. Лебедевой «Трудный звук, ты наш друг!», с помощью которого в процессе коррекции звуков развиваются навыки фонематического анализа и синтеза, укрепляется психологическая база речи (память, восприятие, внимание, мышление); «Грамматические сказки», при помощи которых развивается словарный запас ребенка и формируется грамматический строй речи.

В мае мы провели повторную диагностику, результаты которой отражены в таблицах 8 и 9.

Таблица 8. Результаты обследования фонематических процессов детей с ФФН на контрольном этапе исследования

№	Инициалы	№ задания (баллы)							Σ
		1	2	3	4	5	6	7	
1	К. София	2	2	2	2	2	2	2	14
2	П. Маша	2	2	2	2	2	2	2	14
3	Ф. Влад	2	2	1	1	2	2	1	11
4	Л. Виталик	1	2	2	1	1	1	1	9
5	К. София	2	2	2	2	1	1	2	12
6	К. Даниил	1	1	2	1	1	2	2	9
7	С. Тима	2	2	2	2	2	2	1	13
8	А. Родион	2	2	2	2	2	2	2	14
9	Г. Надя	2	2	2	2	2	2	2	14
10	К. Ева	2	2	2	2	2	2	2	14
Итого									122

Таблица 9. Результаты обследования состояния звукопроизношения и состояния фонематического слуха у детей контрольной группы на контрольном этапе обследования

№	Инициалы	№ задания (баллы)							Σ
		1	2	3	4	5	6	7	
1	Ш. Ульяна	2	2	2	2	2	2	2	14
2	К. Влад	2	2	2	2	1	2	2	13
3	К. Данил	2	2	2	2	2	2	2	14
4	Х. Саша	2	2	2	2	2	2	2	14
5	К. Вика	2	2	2	2	1	2	2	13

6	К. Кирилл	2	2	2	2	2	2	2	14
7	П. Егор	2	2	2	2	2	2	2	14
8	А. Маргарита	2	2	2	2	2	2	2	14
9	М. Злата	2	1	2	2	1	2	2	13
10	В. Влад	2	2	2	2	2	2	2	14
Итого									137

Для наглядности полученные результаты контрольного обследования представим в виде диаграммы. (рис. 2.)

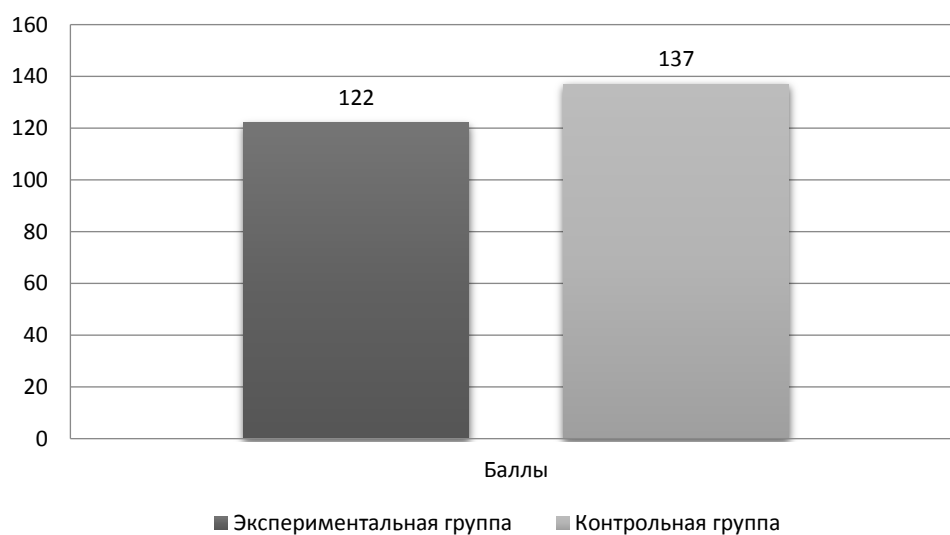


Рис. 2. Результаты исследования состояния звукопроизношения и состояния фонематического слуха у детей экспериментальной и контрольной групп на контрольном этапе

Для наглядной оценки динамики результатов коррекции звукопроизношения и развития фонематического восприятия у детей экспериментальной группы составим график (рис. 3).

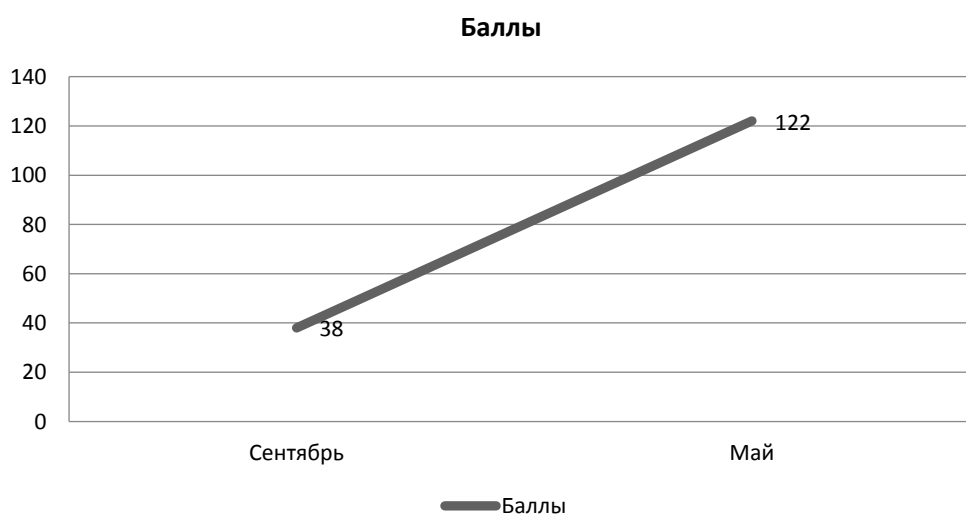


Рис. 3. Динамика развития звукопроизношения и фонематического восприятия у старших дошкольников с ФФН

Таким образом, дети с ФФН после коррекционных занятий повысили речевой уровень с низкого до высокого показателя. Что указывает на положительный характер динамики речевого дефекта у старших дошкольников с ФФН.

Итак, результаты проведенного мониторинга на контрольном этапе показали, что формирование фонематических процессов доступно детям с ФФН только в результате специально организованного обучения.

Так на контрольном этапе мы констатировали, что дети с ФФН научились правильно произносить звуки, соотносимые к разным фонетическим группам, речь достаточно ясна, интонационно выразительна справились с заданиями по фонематическому восприятию. Лучше всего у детей с ФФН развивались коммуникативные функции, дошкольники свободно и непринужденно по собственной инициативе вступали в диалог. Дети научились лексически правильно составлять предложения, предикативный и номинативный словарь хорошо развиты.

Проанализировав динамику речевого дефекта у старших дошкольников с ФФН, мы сделали вывод о том, что проведенная логопедическая работа с помощью разработанных коррекционных занятий по преодолению фонематических процессов у детей с ФФН, включенных в коррекционную программу логопедического кружка «Говорушка», дала хорошие результаты.

Дети стали свободнее вступать в диалог с воспитателем и со сверстниками, ориентируются в речевой ситуации. На полноценное овладение детьми фонематическим восприятием была направлена работа по развитию у них фонематического анализа языковых навыков. Из всего вышесказанного следует, что динамика речевого дефекта старших дошкольников с ФФН носит положительный характер.

По окончании нашей научно-исследовательской деятельности мы сделали вывод, что анализ структуры и динамики речевого дефекта у старших дошкольников с ФФН в системе коррекционной работы, направленной на формирование произносительной стороны речи у старших дошкольников с ФФН, позволяет правильно выбрать и активно использовать разнообразные формы занятий с применением игровых приемов, что повышает эмоциональный настрой детей к занятиям и другим формам работы, что более эффективно сказывается на результате коррекционно-педагогической работы.

Список литературы

1. *Волкова Л.С., Шаховская С.Н.* Логопедия: Учебник для студентов дефектологического факультета педагогических вузов. М.: ВЛАДОС, 2009. 703 с.
2. *Каше Г.А., Филичёва Т.Б.* Программа обучения детей с недоразвитием фонематического строя речи. М.: Альфа, 1978. 103 с.
3. *Левина Р.Е.* Основы теории и практики логопедии. М.: Просвещение, 1967. 367 с.
4. *Российская Е.Н., Гаранина Л.А.* Произносительная сторона речи: Практический курс. М.: Аркти, 2003. 104 с.
5. *Ткаченко Т.А.* Развитие фонематического восприятия. М.: Гном и Д, 2008. 32 с.
6. *Фомичева М.Ф., Волосовец Т.В., Кутепова Е.Н. и др.* / Под ред. Волосовец Т.В. Основы логопедии с практикумом по звукопроизношению. М.: Академия, 2002. 200 с.
7. *Чиркина Г.В.* Методы обследования речи детей: Пособие по диагностике речевых нарушений. М.: АРКТИ, 2003. 240 с.